

LER 4429

Digitálny mikroskop

Návod na použitie



Dôležité informácie



Pred použitím si pozorne prečítajte inštrukcie a uschovajte tento návod na budúce použitie.

- Riziko udusenía – malé častice.
- Nevhodné pre deti do 3 rokov.
- Nedovoľte, aby sa zariadenie dostalo do kontaktu s vodou alebo inými tekutinami.
- Zariadenie nevystavujte priamemu slnečnému žiareniu, teplu alebo chladu.
- Nepoužívajte ani neodkladajte zariadenie v prašnom a špinavom prostredí, aby nedošlo k poškodeniu jeho pohyblivých častí.
- Nedotýkajte sa zariadenia mokkými rukami. Mohlo by dôjsť k poškodeniu zariadenia alebo k elektrickému zásahu užívateľa.
- V prípade elektrostatického výboja môže zariadenie fungovať nesprávne. V takom prípade ho odpojte a opätovne zapojte, aby sa reštartovalo.
- Aby sa zabránilo možnému trvalému poškodeniu zraku, neprikladajte si zapnutý mikroskop k oku.
- Čistenie zariadenia môže vykonávať jedine dospelá osoba.
- Na čistenie zariadenia používajte handričku navlhčenú v jemnom roztoku vody a mydla.
- Uistite sa, že je zariadenie pred začatím čistenia vypnuté.



Inštalácia softvéru

Pre správne fungovanie zariadenia je potrebné nainštalovať softvér z priloženého CD.

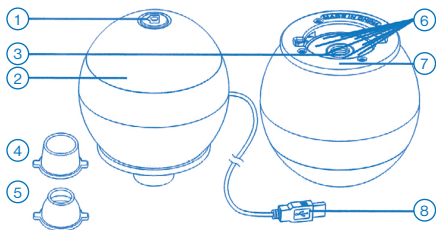
- Presvedčte sa, že digitálny mikroskop nie je pripojený k počítaču.
- Vložte inštaláčny CD softvéru do CD/DVD mechaniky počítača.
- Dvakrát kliknite na ikonu  súboru xploviev v3.2.xx.exe, ktorý sa nachádza na CD.
- Nasledujte kroky v dialógovom okne na obrazovke na dokončenie inštalácie softvéru.
- Po inštalácii softvéru, pripojte zariadenie pomocou USB kábla do USB portu počítača. Zariadenie počítač rozpozná a nainštaluje automaticky.
- Dvakrát kliknite na ikonu  programu xploviev na pracovnej ploche PC alebo v ponuke Štart a môžete zariadenie začať používať.

Poznámka:

- Pri prvom pripojení zariadenia k počítaču sa automaticky nainštaluje ovládač pre Windows. Tento proces môže trvať niekoľko minút.
- Pri každom spustení softvéru xploviev by sa malo súčasne spustiť aj zariadenie. Pokiaľ sa tak nestane, zariadenie môžete vybrať v nastaveniach v softvéri, v časti Nastavenie zariadenia.

Spoznaj svoj digitálny mikroskop

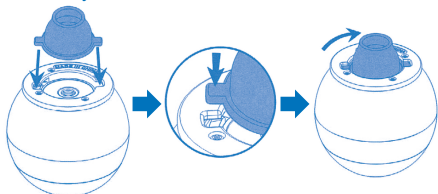
Digitálny mikroskop nepotrebuje batérie a pripája sa do počítača pomocou USB kábla. Je vybavený VGA fotoaparátom s 54-násobným priblížením, ktorý umožňuje zachytávanie obrazu a videa sledovaných objektov, následné prezeranie na monitore s možnosťou uloženia a dodatočných úprav.



1. Spúšť/tlačidlo fotoaparát na okamžité zachytenie snímaného objektu
2. Focus – otáčaním zaostríte snímaný objekt
3. Šošovka mikroskopu
4. Široký nastavec
5. Úzky nastavec
6. LED diódy na osvetlenie objektu
7. Zásuvka na nastavce
8. USB kábel na pripojenie k PC

Obsluha digitálneho mikroskopu

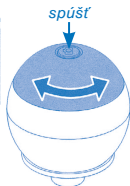
- Na zreteľné zobrazenie obrázkov použijete jeden z nastavčov. Vyberte si nastavec a uložte ho do zásuvky na nastavec, ktorá sa nachádza pod hlavným telom. Uzamknite otočením v smere hodinových ručičiek.



- Pomocou USB kábla prepojte digitálny mikroskop s počítačom.
- Otáčajte krúžkom na zaostrenie v smere alebo proti smeru hodinových ručičiek, až kým nebude snímaný objekt čistý a ostrý.



- Obraz zachytíte stlačením spúšte na digitálnom mikroskope.



Použitie softvéru Xploviev

Hlavná ponuka

Ikony hlavnej ponuky:



Otvorenie ponuky „Nastavenia“.



Zachytenie snímaného objektu.



Nastavenie samospúšte (pozri str. 8).



Spustenie/zastavenie nahrávania videa.




Informácie o softvéri.




Ukončenie spusteného softvéru.

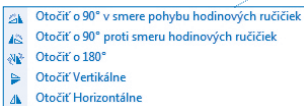
Zobrazenie na celú obrazovku

Zobrazenie na celú obrazovku aktivujete kliknutím na ikonu  umiestnenú v pravej dolnej časti okna xploviev softvéru.

Zobrazenie na celú obrazovku ukončíte dvojitým kliknutím na obrazovku alebo stlačením tlačidla Esc na klávesnici.

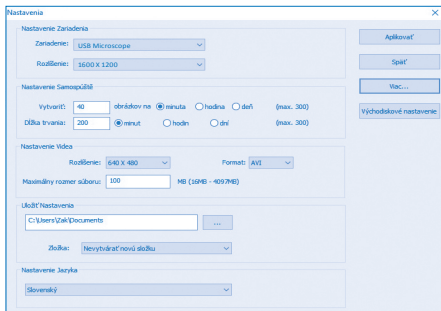
Otočenie obrazu

Na možnosti otočenia obrazu kliknite na ikonu  Otočiť umiestnenú v pravej dolnej časti okna xplovview softvéru.



Ponuka Nastavenia

Pri prvom spustení softvéru sa načítajú východiskové nastavenia. Nastavenia môžete zmeniť manuálne prostredníctvom ponuky Nastavenia.



Nastavenie zariadenia

Pokiaľ sa snímaný objekt nezobrazuje na monitore, zmeňte výber v rozbaľovacej ponuke Zariadenia.

Rozlíšenie snímaného obrazu môžete zmeniť v rozbaľovacej ponuke Rozlíšenie.

Nastavenie Zariadenia

Zariadenie:

Rozlíšenie:

Nastavenie samospúšte

Možnosti nastavenia frekvencie a trvania automatického zhotovovania snímok.

Nastavenie Samospúšte

Vytvoriť: obrázkov na minúta hodina deň (max. 300)

Dĺžka trvania: minút hodín dní (max. 300)

Nastavenie videa

Rozlíšenie videa zmeníte v ponuke Rozlíšenie. Nastaviť môžete maximálnu veľkosť súboru pre každé video, ako aj jeho formát.

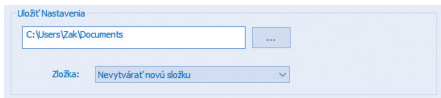
Nastavenie Video

Rozlíšenie: Formát:

Maximálny rozmer súboru: MB (16MB - 4097MB)

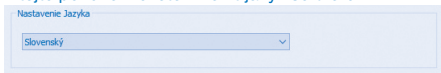
Nastavenie ukladania súborov

V tejto ponuke je možné zmeniť východiskové nastavenie umiestnenia zaznamenaných snímok a videí.



Nastavenie jazyka

V tejto ponuke môžete zmeniť jazyk softvéru.



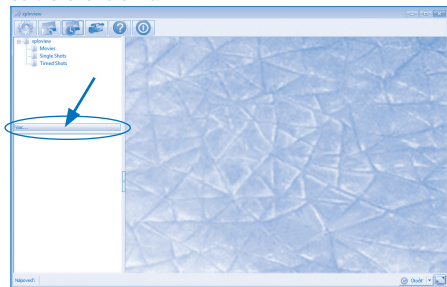
Rozšírené nastavenia

V pravej časti okna ponuky Nastavenia kliknite na tlačidlo Viac. Otvorí sa ponuka, v ktorej môžete spravovať rozšírené nastavenia zariadenia.



Uložené súbory

Na otvorenie uložených súborov v softvéri xploview, kliknite na tlačidlo Viac, ktoré nájdete v ľavej časti softvérového okna.



Záruka

Na zariadenie a jeho súčasti sa vzťahuje dvojročná záruka pri problémoch zistených pri bežnom používaní. V prípade zlého zaobchádzania, poškodenia krytu či úmyselného poškodenia zariadenia je záruka neplatná. Opravy, na ktoré sa nevzťahuje záruka, sú spoplatnené. Hradia sa aj všetky pozáručné opravy.

Technické špecifikácie

- Snímač obrazu: VGA CMOS
- 54-násobné priblíženie (na 17" monitore)
- Efektívna pozorovacia plocha: 8 x 6 mm
- Rozlíšenie zachyteného obrazu: 640 x 480 pixelov (interpolácia do 1600 x 1200 pixelov).
- Rozlíšenie videa: 640 x 480 pixelov
- Osvetlenie: zabudované LED diódy
- Rozhranie: USB 2.0
- Napájací zdroj: 5V === 250mA (cez USB)
- Veľkosť produktu: 60 x 72,8 mm
- Hmotnosť produktu: 131 g

Systémové požiadavky

- Počítače so systémom Windows:
 - Windows 10 (32-bitová alebo 64-bitová verzia)
 - Windows 8 (32-bitová alebo 64-bitová verzia)
 - Windows 7 (32-bitová alebo 64-bitová verzia)
 - USB 2.0
- Počítače so systémom Mac OS:
 - Mac OS 10.11 alebo novší (až do Mac OS 10.15)
 - USB 2.0



STIEFFEL EURO CART s.r.o.

Ružinovská 1/A

821 02 Bratislava

tel.: 02/ 4342 8904

<http://www.stiefel-eurocart.sk>

e-mail:stiefel@stiefel-eurocart.sk

office@stiefel-eurocart.sk

IČO: 31360513

DIČ: SK2020315341

Reg. OS BA I., vl.č.5951/B